

Pezo von Ellrichshausen Architects

Poli House

Coliamao Peninsula, Chile 2005

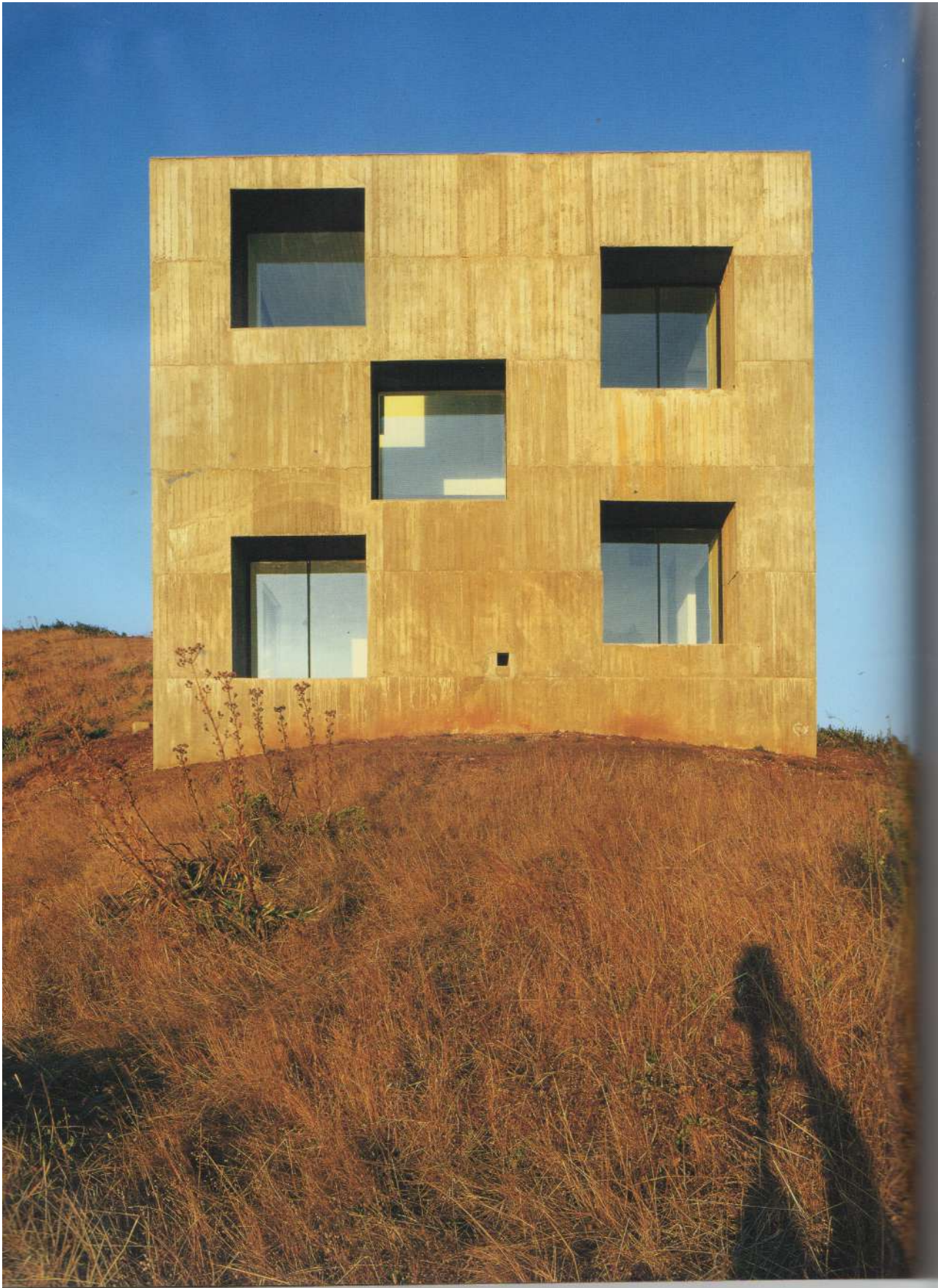
ペゾ・フォン・エルリッヒスハウゼン・アーキテクト

ポリ・ハウス

チリ、コリウモ半島 2005







The work is located on the Coliumo Peninsula (550 km south of Santiago), a rural setting scarcely populated by farmers, fishermen and timid summer tourists. It should be a compact figure without scale references or any sense of smoothing its roughness. Once we established the volume of the volume, as close as possible to the cliff's edge, it was necessary to elevate the floor in order to capture two things: the sensation of a natural podium surrounded by vastness and the morbid and unavoidable sight of the foot of the cliffs, where the sea explodes against the rocks.

Following this operation, the interior floor is divided into three platforms that adapt to the slope in a zigzagging way. The low height of the space of the lower platform, oriented to the southwest, attempts to contain the aerial dimension of the place; to avoid vertigo and gravity.

The building functions both as a summer house and a cultural center, hosting activities such as reunions, workshops and meetings. This established a contradictory proposal: the house would have to mediate between a very public aspect and a very intimate and informal one. That is, it had to be both monumental and domestic without any of the negative aspects of each one affecting the other.

We decided to organize all the service functions in an undimensioned perimeter (the functional width), inside a central mass that acts as a buffer. Inside this hollowed mass we placed the kitchen, the vertical circulations, the bathrooms, bedrooms and a series of interior balconies (which protect the eastern and western windows from the sun and the rain). If necessary, all the furniture and domestic objects can be stored inside the perimeter, freeing the space for multiple activities. The work was built with hand-made concrete, using untreated wooden frames. The work was done with a small mixer and four wheelbarrows, in horizontal stratum that matched the height of the wooden board. We then used the same battered wood of the stratum to wrap the interior and to build sliding panels that function both as doors to hide the services of the perimeter and security shutters that cover the windows when the house is not in use.



Site plan (scale: 1/10,000) / 配置図 (縮尺: 1/10,000)

この住宅はサンティアゴから南に550kmに位置するコリウモ半島に建つ。居住者の少ない田園地帯の人口構成は農業従事者、独立して漁を行う漁師、そして夏に訪れる静かな旅行者たちだけである。

スケール感に頼ることなく、きめの荒さを無理に滑らかにせず、コンパクトなフォルムをデザインし、躯体を断崖の先端に可能な限り接近させることで建物の建つ場所性を強調した。また、広大な風景の中にある自然の基壇がもたらす感動と、波打ち寄せる断崖の下に広がる恐ろしくて避けることのできない風景の両方を獲得するために、床面を高くする必要がでてきた。

こうした操作のために、内部の平面はジグザグに蛇行する傾斜に合わせて3つのプラットフォームに分けられている。北西向きの低いプラットフォームの天井は3倍の高さとられ、落下、眩惑、重力という、この場所のもつ広々とした空気感を含みこむよう意図されている。

建物は夏の別荘と文化センターの2つの機能を併せもち、集会、ワークショップ、展覧会などの活動に使用される。この建物はその内部において、公共性を強く保ちながらも私的でくつろいだ親密性を実現するという相反する空間性を両立させなくてはならなかった。互いが足を引っ張り合うことなく、記念碑的でありながら家庭的である空間が求められた。

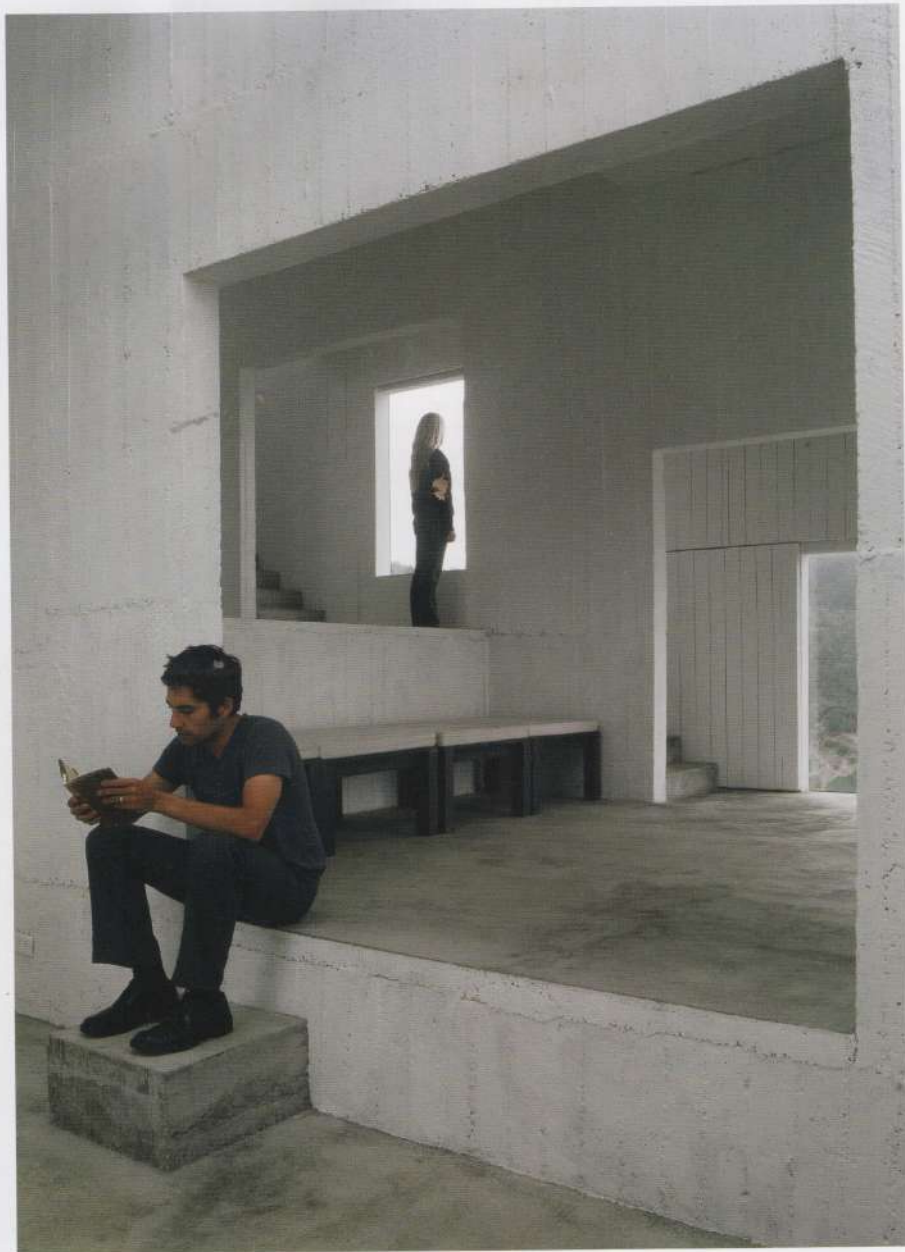
私たちは設備機能をすべてフロア周縁部分(機能帯)に配置し、内側に緩衝帯としての厚めの壁を立てた。この機能帯の中に台所、階段、浴室(シャワー室)、クロゼット、数方所に設けられた屋内バルコニー(太陽と雨から北側と西側の窓を保護する)を配置した。必要であれば、家具と家庭用品すべて

が機能帯に収められ、多様なアクセシビリティのために空間が開放される。

建物は職人の手によるコンクリートで建てられ、未加工の木の型枠が使用された。建設に際しては、小型ミキサー1台と手押し車4台で作業が行われ、木板の半分の高さに合わせた水平な層がつけられた。使用済み木の型枠を利用して内部のスライド式パネルが製造され、設備機能を隠すドアと職人の脚に窓を覆う安全シャッターが設置された。

(松本晴子訳)

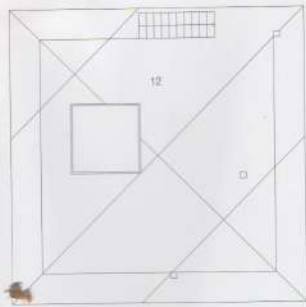




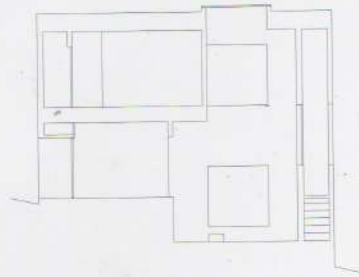
pp. 26-27: General view from the northeast. p. 28: West facade. p. 29: middle right: Sketch. p. 29, below right: General view from the foot of the cliffs. This page: View of living room from studio. Opposite: Void over the studio. Photos on pp. 26-34 by Cristobal Palma.

26～27頁：北東側から見る全景。28頁：西側立面。29頁、右中：スケッチ。29頁、右下：崖下から見る全景。本頁：スタジオから居間を見る。右頁：スタジオ上空の抜け。

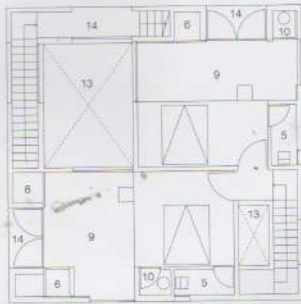




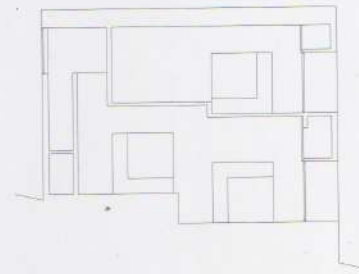
Roof plan, level +760 / 屋根伏図、レベル+760



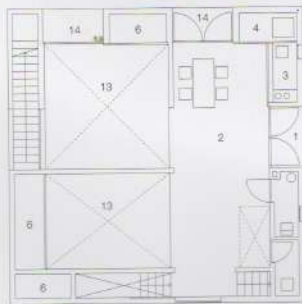
A-A section / A-A断面図



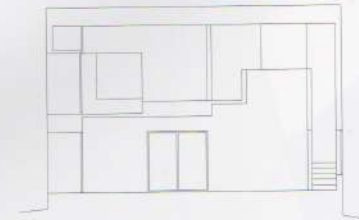
2nd floor plan, level +450 / 2階平面図、レベル+450



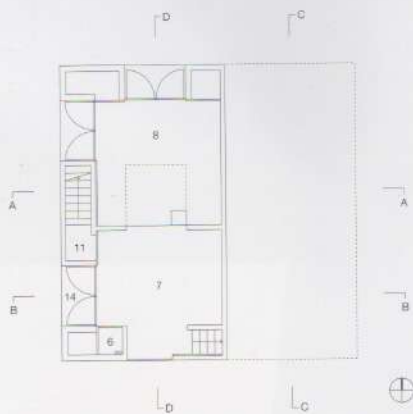
B-B section / B-B断面図



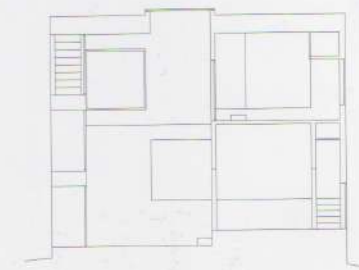
1st floor plan, level +150 / 1階平面図、レベル+150



C-C section / C-C断面図



1st floor plan, level 0 (scale: 1/200) / 1階平面図、レベル0 (縮尺: 1/200)



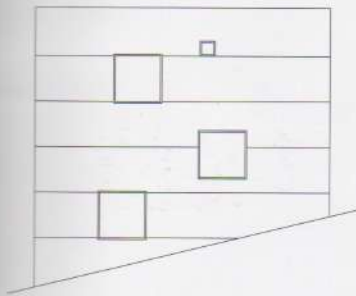
D-D section (scale: 1/200) / D-D断面図 (縮尺: 1/200)



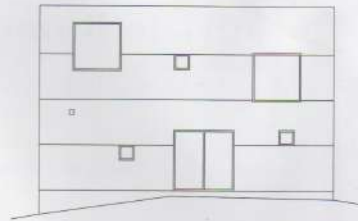
1) Entrance, 2) Dining room,
3) Kitchen, 4) Storage, 5) Shower room,
6) Corridor, 7) Living room, 8) Studio,
9) Bedroom, 10) Sink, 11) Access
to terrace, 12) Terrace, 13) Void,
14) Balcony.

1) 入口、2) 食堂、3) 台所、4) 倉庫、
5) シャower室、6) クロゼット、7) 居間、
8) スタジオ、9) 寝室、10) 流し台、11) テ
ラスへのアクセス、12) テラス、13) 吹き抜け、
14) ベルコニー。

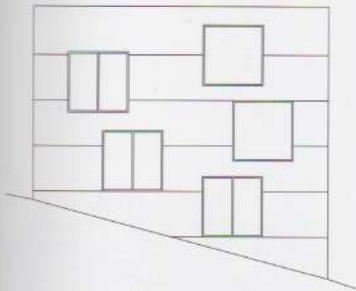




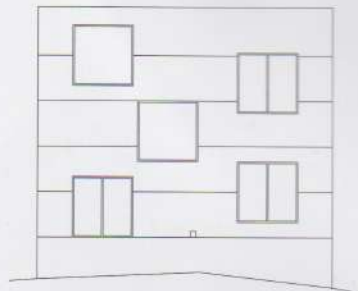
South elevation / 南側立面図



East elevation / 東側立面図



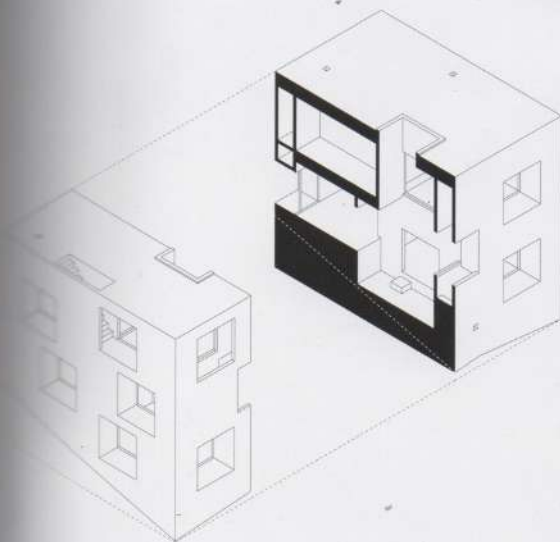
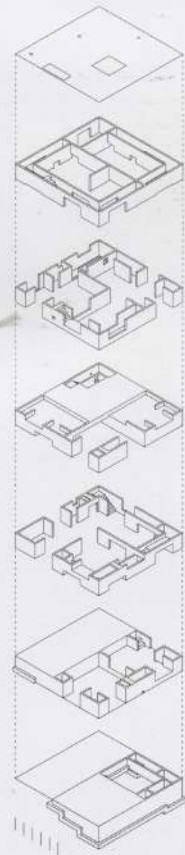
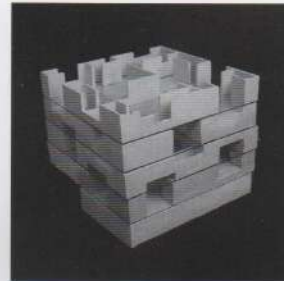
North elevation / 北側立面図



West elevation (scale: 1/200) / 西側立面図 (縮尺: 1/200)

Credits and Data

Project title: Poli House
 Client: Eduardo Meissner, Rosmarie Prim (Casapoli Cultural Center)
 Location: Colauino Peninsula, Chile
 Project: 2002-2003
 Construction: 2003-2005
 Architects: Mauricio Pezo, Sofia von Ellrichshausen
 Designer: Cecilia Poblete
 Construction: PvE
 Building area: 180 m²
 Volume: 30,000 m³
 Budget: 370 US\$ / m²



Axonometric / アクソノメトリック



p. 33: View of balcony from bedroom over the void. Opposite, above and below: Dining room. This page, middle and below: Model. Photos courtesy of the architects.

33頁: 寝室から吹抜け越しにバルコニーを見る。左頁、上と下: 食堂。本頁、中と下: 模型。

Diagram / ダイアグラム